

CJKOS for PalmOS5 V4.63 使用說明

English

Chinese GB 简体中文

Chinese BIG5 繁體中文

Chinese,Japanese,Korean Operation System Readme

感謝您使用CJKOS系統，請先閱讀以下使用說明：

▶ 目錄

1. 系統簡介
2. 系統需求
3. 安裝說明
 - 如何升級安裝
 - 如何移除舊版
 - 使用安裝程式
 - 使用Palm Desktop的安裝工具
 - 將資料庫放入Flash ROM
 - 將字型放入VFS標準的外接記憶卡
 - 檔案說明
 - 安裝舉例
4. 使用說明
 - 啟動
 - 系統設定、增強功能設定、輸入法設定
 - 資料庫管理
 - 啟動輸入法、輸入法畫面、工具列、其他按鍵、輸入法補充說明
 - 詞語輸入、聯想輸入、反聯想功能
 - 管理詞語庫、新增詞語、刪除詞語、取出自訂詞語
 - 智慧調整字序或詞序功能
 - 中文住址翻譯成英文住址功能
 - 取出編碼功能
 - 使用圖示字、圖示字一覽表
 - 英文和中日韓文標點符號對照表
 - 使用外接鍵盤
 - 使用SONY CLIE JogDial
5. 登記註冊
6. 發布歷史
7. 常見問題
8. 未來計劃
9. 許可聲明
10. 聯絡方式

▶ 系統簡介



CJKOS(Chinese,Japanese,Korean Operation System)將英文PalmOS提升為支援中、日、韓文的多國語言支撐系統。

顯示中、日、韓多國文字：

- 智能識別和同屏顯示簡體中文(GB-2312)和繁體中文(BIG-5)。
- 智能識別和同屏顯示日文EUC-JIS和Shift-JIS字。
- 顯示韓文KSC-5601。

提供本地化介面：將Palm OS內應用程式介面轉換成本地介面，目前只有簡體和繁體中文介面。 [示範圖形](#)。

輸入中文字。系統提供以下多種輸入法：

- 繁體中文：倉頡、香港倉頡、簡易、注音、廣東音、漢語拼音、通用拼音、注音二式、WG拼音、許式、大易、行列、圖示字、符號、日文平假名和片假名。

- 簡體中文：拼音、雙拼、五筆、注音、廣東音、圖示字、符號、表形碼、鄭碼、日文平假名和片假名。
- 韓文：韓文字、圖示字、日文平假名和片假名。
- 日文：日文平假名和片假名、圖示字。
- 而且可以自己建立各種語言的多種輸入法。

多種字型支援：

- 支援Standard標準字型、Bold粗字型、Large大字型和Large Bold大粗字型。
- 對於中文和日文還提供10X10的小字形, 使小字顯示更加清晰和漂亮。

特殊字型支援：

- 提供12X12仿宋和楷體簡體中文字型供使用者選取。
- 提供12X12細明和楷標繁體中文字型供使用者選取。
- 提供香港增補字串集(HKSCS)，共4702個香港增補字，並可用香港倉頡輸入全部繁體字和4295個香港增補字。

聯想、反聯想和詞語輸入。

在掌上型電腦上直接新增詞語及刪除詞語。

智慧字序和詞序調整：系統自動學習，將個人常用字和詞擺在前面，方便點選。

提供「圖示字」功能，可以在文字中貼上圖示，可作為資料分類、提醒訊息、秘密記事用。

支援外接鍵盤：可以在鍵盤上啟動輸入法。外接鍵盤包括GoType鍵盤、Palm Portale Keyboard 摺疊鍵盤。

支援JogDial。

候選字完全符合編碼功能。

中文住址翻譯成英文住址功能

取出編碼功能

資料庫管理功能：可以刪除不需要的庫，還可觀察庫的當前狀態(如：是否在ROM中，佔用存儲空間量等)。

一些其它提升系統的功能：

- 字間間隙 - 為了顯示更清晰。
- 增強的折行功能。
- 隱藏字底虛線。
- 增強的排序功能。
- 增強的字型選取框。
- 增強的日期格式。

▶ 系統需求



硬體： 適用於使用Palm OS 5為操作系統之掌上型電腦及相容機種 - Palm Tungsten T, SONY CLIE PEG-NX70V/U 等等。

記憶體： 本軟體具有很強的使用者自訂能力。如果只安裝主程式和GB完整版小字型，只需190KB記憶體，安裝的資料庫越多佔用的記憶體越多。您可以隨時安裝需要的資料庫，又可以在「CJKOS管理程式」的幫助下隨時刪除不需要的資料庫。具體見[安裝說明](#)和[安裝舉例](#)。請依照實際需要安裝必要之檔案。

▶ 安裝說明



在安裝CJKOS系統前，請確定是否已安裝Palm Desktop軟體，如果不確定是否已安裝，請查閱掌上型電腦的使用手冊關於Palm Desktop部分。

您可以用CJKOS安裝程式-Install.exe或Palm Desktop提供的安裝工具或相容的安裝工具安裝CJKOS的各個資料庫。您可以根據需要,自訂安裝各個資料庫，但必須至少安裝主程式和一個字型庫(10X10或12X12)，CJKOS才能正常運作。

如何升級安裝：

升級安裝適用於正在使用CJKOS的使用者，如果新版本中沒有特別說明，您只需要安裝更新了的資料庫和新增加的資料庫即可。**注意：如果您已經啟動了CJKOS，必須先關閉CJKOS，然後安裝各個資料庫。**升級到CJKOS4.0的使用者，要先移除舊版的CJKOS再進行新版的安裝。

如何移除舊版：

請先將CJKOS目錄中的cManager.PRC程式安裝到掌上型電腦上，這個是用來管理CJKOS檔案的軟體。



安裝以後，請先關閉掌上型電腦上的CJKOS，按cManager圖示進入cManager程式。



選取菜單

上的Options->Delete CJKOS.

按「Yes」後，系統會開始刪除你掌上型電腦上所有CJKOS相關檔案，包括主程式、字型、輸入法、詞語庫、中文化檔案。

刪除完畢後，系統會詢問是否要Reset，請按「Reset Now!」。

重開機後，您已經將CJKOS檔案從掌上型電腦上完全移除了，請接著進行下面一般安裝步驟即可。

使用安裝程式：

執行CJKOS所在目錄下的安裝程式-Install.exe, 如下圖所示：



則出現下面的安裝畫面：



幾點說明：

介面語言 - 安裝程式有英文、簡體中文和繁體中文三種語言的介面，你可以選用熟悉的語言。

Palm使用者名稱 - 選取要安裝CJKOS的Palm的使用者名稱。

需要記憶體 - 顯示你自訂安裝的檔案共需多少記憶體空間，請確定Palm上面有足夠的記憶體空間。

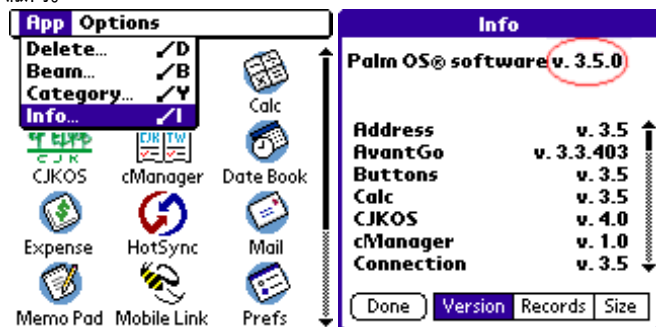
主程式 - 勾選CJKOS主程式。如果已經安裝過CJKOS管理員程式，可不勾選CJKOS管理員程式。

字型 - 如果記憶體空間不足夠，也可以只安裝小字型。「圖示字」是用來配合「圖示字輸入法」所需要的字型，如果您想要在掌上型電腦上輸入小圖示的話，請安裝這個字型。

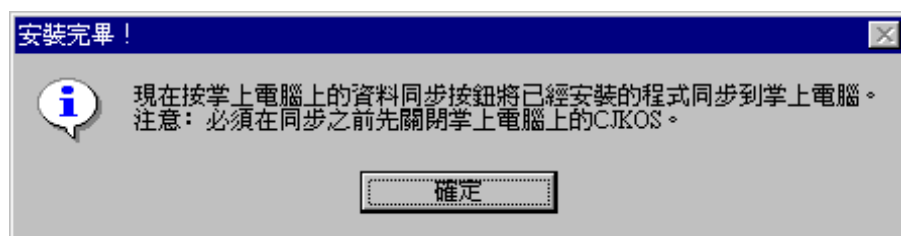
輸入法 - 請勾選你習慣使用的輸入法，建議也安裝「符號」輸入法，可以在掌上型電腦上輕鬆輸入兩百多個符號。如果您有安裝「圖示字」字型，請也勾選「圖示字輸入法」。如果您需要使用中文住址翻譯成英文住址的功能，請安裝拼音輸入法，後面有關於這個功能的詳細介紹。

詞語 - 用於實現聯想、反聯想和詞語輸入，加快輸入速度。如果您常在掌上型電腦上面輸入，建議安裝。

中文化 - 如果想把掌上型電腦內建的英文應用軟體轉成中文介面的話，可以勾選適合你掌上型電腦系統版本的選項，目前只提供簡體中文和繁體中文介面。如果不確定你使用的系統版本，請按照下圖的提示了解你使用的系統版本，或者洽詢您購買掌上型電腦的廠商。



選取完畢後按「安裝」鍵，出現以下畫面：



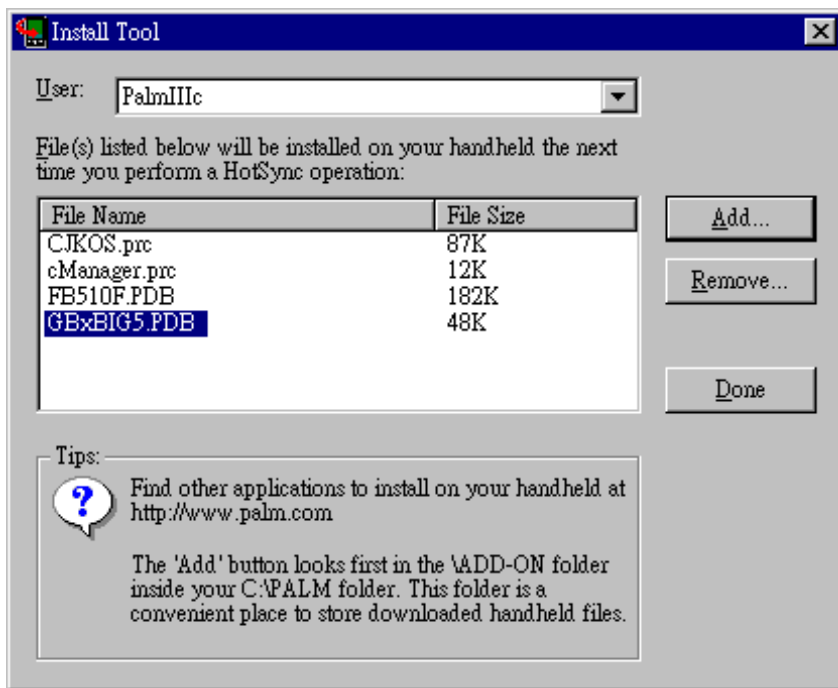
閱讀完訊息後，再按「確定」。

這時候你可以準備按掌上型電腦腳座上的HotSync資料同步鈕來安裝檔案了，如果之前您已經安裝過舊版的CJKOS，請先關閉CJKOS後再HotSync同步。

關於各個資料庫的具體功能，請參考「[CJKOS檔案說明](#)」。

使用Palm Desktop的安裝工具：

對於進階使用者，您也可以直接使用Palm Desktop所提供的安裝工具安裝你需要的檔案。見下圖：



將資料庫放入Flash ROM：

一些使用Flash ROM的掌上型電腦上，除了PalmOS系統本身佔用一些Flash ROM外，還有許多空閒的Flash ROM，一般還有800KB左右。你可以用FlashPro和JackFlash等軟體將CJKOS的資料庫放到這些剩餘的Flash ROM中。

CJKOS軟體包中的全部資料庫還都可以放在Visor的Flash Module中。這樣CJKOS就可以佔用很少甚至不佔用RAM。

只有不變動的資料才可以放入Flash ROM上。例如您想要使用新增詞語的功能，就不能將聯想詞庫放入Flash ROM上。

注意：在搬移程式到Flash ROM或Flash Module時，請務必記得先將CJKOS關閉。如果CJKOS放在Flash Module上並已啟動，當要拔掉Flash Module時，要先關閉CJKOS後再拔卡。

將字型放入VFS標準的外接記憶卡：

如果您的掌上型電腦有VFS標準的外接記憶卡，就可以將全部或部分字型放到卡的/PALM/CJKOS/FONT/目錄上。您可以使用檔案管理軟體將字型從記憶體中移動到卡上或相反，也可以用cManager來做這項工作：



請先關閉掌上型電腦上的CJKOS，按cManager圖示進入cManager程式。



選取菜單

上的Options->Move Font to Card 和 Options->Move Font to RAM 來移動字型。

注意：

1. CJKOS讀取記憶體中字型的速度比讀取卡上的字型快得多，建議把經常用到字型放在記憶體中，對於高解析度的掌上型電腦,16x16字型是最常用的。
2. 如果有字型放在卡上，在RESET時，CJKOS不會自動啟動，因為在系統RESET的時候是看不到卡的。

CJKOS檔案說明：

說明書 index.htm
安裝程式 Install.exe - Windows下的CJKOS安裝程式

主程式	CJKOS.PRC - CJKOS系統主程式 cManager.prc - CJKOS管理程式		
GB-BIG5 轉換表	GBxBIG5.PDB - GB-2312和BIG-5轉換表，和一些用於識別簡體和繁體中文的輔助資料。用於安裝BIG5不安裝GB而要顯示GB字或反之，或用於將BIG5強制顯示成GB或反之。也用於更好地識別GB和BIG5文字。		
BIG5->GBK 轉換表	BIG52GBK.PDB - BIG-5到GBK的轉換表。用於在不安裝BIG5字型的時候，用GBK字型顯示BIG5文字。		
Unicode 轉換表	用於在Palm OS 5.0 或以上，支援VFS擴充卡(SD, MS)上的Unicode檔案名，以及支援Quickoffice Premier 7.0。 UCS_ChineseGB.prc Unicode到簡體中文的互相轉換 UCS_ChineseGBK.prc Unicode到中文GBK的互相轉換 UCS_ChineseBIG5.prc Unicode到繁體中文的互相轉換 UCS_JapaneseJIS.prc Unicode到日文的互相轉換 UCS_KoreanKSC.prc Unicode到韓文的互相轉換		
字型庫	字型檔案命名規則如下： FCPSIX .PDB		
FONT*.*	<p>CP 字串集，GB簡體中文(GB2312),GBK中文GBK(GBK),B5繁體中文(Big5),JIS日文(EUC-JIS和Shift-JIS),KSC韓文(KSC-5601)。</p> <p>SI 點數，12(12X12字型)或10(10X10小字型)。</p> <p>X 大小，Full完整版,Light精簡版(僅提供常用字，佔用記憶體少)，二者只能安裝其一。</p>		
	FGB10F.PDB	10X10簡體中文字型	簡體中文小字 8178字
	FGB10L.PDB		5170字
	FGB12F.PDB	12X12簡體中文字型	簡體中文 8178字
	FGB12L.PDB		5170字
	FGB16F.PDB	16X16簡體中文字型	簡體中文 8178字，適用於HandEra,Sony CLIE 700/710C
	FGB24F.PDB	24X24簡體中文字型	簡體中文 8178字，適用於Sony CLIE 700/710C
	FGBK10F.PDB	10X10中文GBK字型	簡體中文小字 約24066字
	FGBK12F.PDB	12X12中文GBK字型	簡體中文 約24066字
	FGBK16F.PDB	16X16中文GBK字型	簡體中文 約24066字
	FGBK24F.PDB	24X24中文GBK字型	簡體中文 約24066字
	FB510F.PDB	10X10繁體中文字型	繁體中文小字 13973字
	FB510L.PDB		6280字
	FB512F.PDB	12X12繁體中文字型	繁體中文 13973字
	FB512L.PDB		6280字
	FB516F.PDB	16X16繁體中文字型	繁體中文 13973字，適用於HandEra,Sony CLIE 700/710C
	FB524F.PDB	24X24繁體中文字型	繁體中文 13973字，適用於Sony CLIE 700/710C
	FHK10F.PDB	10X10香港字型	冇咗吓 用於顯示4702個香港增補字，需與Big5共同使用。
	FHK12F.PDB	12X12香港字型	冇咗吓
	FHK16F.PDB	16X16香港字型	適用於HandEra,Sony CLIE 700/710C
	FHK24F.PDB	24X24香港字型	適用於Sony CLIE 700/710C
	FJIS12F.PDB	12X12日文字型	東の空が 7896字
	FJIS12L.PDB		4418字
	FJIS10F.PDB	10X10日文字型	東の空が 7896字
	FJIS10L.PDB		4418字
	FKSC12F.PDB	12X12韓文字型	뽕튀튀틴 8836字
	FKSC12L.PDB		3760字
	FIW10.PDB	10X10圖示字字型	☹☺☻☼☽☾☿☿☽☾☹

特殊字型庫 FONTEXT*. *	FGB12STF.PDB	12X12簡體中文新細明體	宋体简体中文	8178字
	FGB12STL.PDB	12X12簡體中文新細明體		5170字
	FGB12FSF.PDB	12X12簡體中文仿新細明體	仿宋简体中文	8178字
	FGB12FSL.PDB	12X12簡體中文仿新細明體		5170字
	FGB12KTF.PDB	12X12簡體中文楷體	楷体简体中文	8178字
	FGB12KTL.PDB	12X12簡體中文楷體		5170字
輸入法 IME*.*	FB512XMF.PDB	12X12繁體中文細明體	細明繁體中文	13973字
	FB512XML.PDB	12X12繁體中文細明體		6280字
	FB512KBF.PDB	12X12繁體中文楷標體	楷体繁體中文	13973字
	FB512KBL.PDB	12X12繁體中文楷標體		6280字

注意：CJKOS只能同時使用一種字串集下同樣大小字型之一。比如：在繁體中文下，您只能使用所有繁體12X12字型中的一個。

輸入法 IME*.*	簡體中文輸入法：			
	IMGBQPF.PDB	拼音		
	IMGBSPF.PDB	雙拼音		
	IMGBWBF.PDB	五筆字型		
	IMGBZYF.PDB	注音		
	IMGBCTF.PDB	廣東音		
	IMGBICON.PDB	圖示字 - 配合圖示字型，可輸入155個圖示。		
	IMGBJP.PDB	日文 - 輸入簡體中文中的平假名和片假名。		
	IMGBSYM.PDB	標點符號		
	IMGBBXF.PDB	表形碼		
	IMGBZMF.PDB	鄭碼		
	中文GBK輸入法：			
	IMGBKQPF.PDB	GBK拼音		
	繁體中文輸入法：			
	IMB5CJF.PDB	倉頡 - 實現倉頡和簡易輸入法		
	IMB5HKCJF.PDB	香港倉頡 - 包括繁體字和4295個香港增補字。使用者只能安裝倉頡或香港倉頡之一。		
	IMB5ZYF.PDB	注音		
	IMB5CTF.PDB	廣東音		
	IMB5PYF.PDB	漢語拼音		
	IMB5TYPYF.PDB	通用拼音		
	IMB5ZY2F.PDB	注音二式		
	IMB5WGF.PDB	Wade-Gilos拼音		
	IMB5XUF.PDB	許式鍵盤		
	IMB5DYF.PDB	大易		
IMB5ArrayF.PDB	行列			
IMB5ICON.PDB	圖示字 - 配合圖示字型，可輸入155個圖示。			
IMB5JP.PDB	日文 - 輸入繁體中文中的平假名和片假名。			
IMB5SYM.PDB	標點符號			
日文輸入法：				
IMSJKA.PDB	Shift-JIS日文 - 輸入Shift-JIS日文平假名和片假名			
IMSJICON.PDB	Shift-JIS圖示字 - 配合圖示字型，可輸入155個圖示。			
IMEJKA.PDB	EUC-JIS日文 - 輸入EUC-JIS日文平假名和片假名			
IMEJICON.PDB	EUC-JIS圖示字 - 配合圖示字型，可輸入155個圖示。			
韓文輸入法：				
IMKSCU.PDB	韓文字			
IMKSCICON.PDB	圖示字 - 配合圖示字型，可輸入155個圖示。			
IMKSCJP.PDB	日文 - 輸入韓文中的平假名和片假名。			
IMKR.PDB	2 beol-sik (Sung-ho Han製作)			
詞語庫 Phrase*.*	PhrGBF.PDB	簡體中文詞語，共44374個詞語。		
	PhrB5F.PDB	繁體中文詞語，共44577個詞語。		
	PhrKSC.PDB	韓文詞語庫		

附加程式
Manager*. *
lmeMan.exe 輸入法生成器(Windows程式)
PhrMan.exe 詞語生成器(Windows程式)

本地化伴侶
Loc*. *
本地化伴侶用於實現PalmOS、Palm內建程式以及一些常用程式介面的本地化。每個伴侶對應一個程式，其大小取決於相應的程式，一般是0.1KB到8KB左右。安裝了伴侶，才能本地化相應的程式，你可以選取安裝需要的伴侶。

本地化伴侶命名規則：MF_程式_Ver_版本_語言.PRC
程式 - 該伴侶本地化的程式的名稱。
版本 - 該伴侶本地化的程式的版本，只本地化版本相符的程式。
語言 - 該伴侶實現的語言。

例如：

MF_CJKOS_Ver_2_0_ChineseBIG5.PRC - 實現CJKOS 2.0繁體中文介面。
MF_System_Ver_v__3_0_ChineseGB.PRC - 實現PalmOS 3.0簡體中文介面。
MF_Expense_Ver_3_0_ChineseGB.PRC - 實現內建程式「Expense3.0」的簡體中文介面。

"Loc"目錄下面的本地化伴侶子目錄：

目錄命名規則：適用OS_適用型號舉例。如：OS20_PalmPilot
OS20_PalmPilot PalmOS2.0(PalmPilot)以及內建程式的本地化伴侶。
OS30_PalmIII PalmOS3.0(PalmIII)以及內建程式的本地化伴侶。
OS31_PalmV_Vx_IIIx_IIIe PalmOS3.1(PalmV,PalmVx,PalmIIIx,PalmIIIe)以及內建程式的本地化伴侶。
.....
CJKOS CJKOS的本地化伴侶。

以上每個目錄下面又分為各種語言的子目錄，該子目錄下面是相應語言的本地化伴侶。

注：目前僅提供PalmOS、Palm內建程式的簡體中文和繁體中文化本地化。

安裝舉例：

繁體小字系統 - CJKOS.PRC, FB510F.PDB 或 FB510L.PDB
繁體基本系統 - CJKOS.PRC, FB512F.PDB 或 FB512L.PDB
繁體基本系統加繁體小字 - CJKOS.PRC, FB512F.PDB 或 FB512L.PDB, FB510F.PDB 或 FB510L.PDB
繁體基本系統並可以用繁體中文字型顯示簡體中文字 - CJKOS.PRC, GBxBIG5.PDB, FB512F.PDB 或 FB512L.PDB
同屏顯示簡體字形和繁體字形 - CJKOS.PRC, GBxBIG5.PDB, FB512F.PDB 或 FB512L.PDB, FGB12F.PDB 或 FGB12L.PDB
使用特殊字形繁體系統 - CJKOS.PRC, FB512KBF.PDB 或 FB512KBL.PDB
繁體基本系統加倉頡/簡易輸入法 - CJKOS.PRC, FB512F.PDB 或 FB512L.PDB, IMB5CJF.PDB
.....有太多的自訂方法，不能一一列舉.....

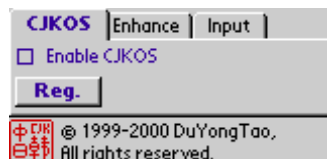
▶ 使用說明



如何啟動CJKOS：

當安裝完成以後，在掌上型電腦上點選  應用程式，出現圖示 。

點選該圖示後，出現CJKOS的主控畫面（如下圖）。(控制台版本的CJKOS請執行「控制台->CJKOS」)



勾選 Enable CJKOS 選項，就啟動了CJKOS。

CJKOS共有以下幾個畫面：

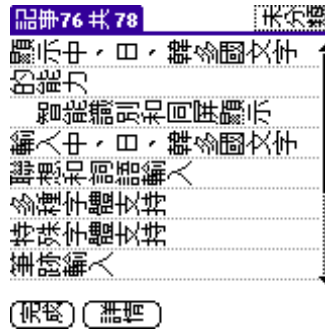
[CJKOS系統設定](#)
[增強功能設定](#)
[輸入法設定](#)

CJKOS資料庫管理 輸入法畫面

CJKOS系統設定：



- Enable CJKOS - 啟動或關閉CJKOS的顯示和輸入等功能。
- Char Set - 選取系統字串集(簡體GB、繁體BIG5、EUC-JIS日文、ShiftJIS日文和KSC韓文)。
- Display - 選取顯示字串集(自動、GB或BIG5)，只對中文有效。自動是指根據智慧偵測結果或系統字串集來顯示。利用智慧偵測功能，可實現簡繁體中文同屏顯示，也可以無須安裝簡體字型，而用繁體字顯示簡體字或相反(必須安裝GBxBIG5.PDB轉換表)。
- 90 - 逆時針旋轉90度顯示CJK文字。如圖：



- Smart Detect Char Set - 智慧偵測，只對中文和日文有效。也能實現日文同屏顯示。
- Support CJK boldFont - 支援中、日、韓粗體字。
- Support CJK largeBoldFont - 支援中、日、韓大粗體字。
- Reg. - 註冊登記。

增強功能設定：



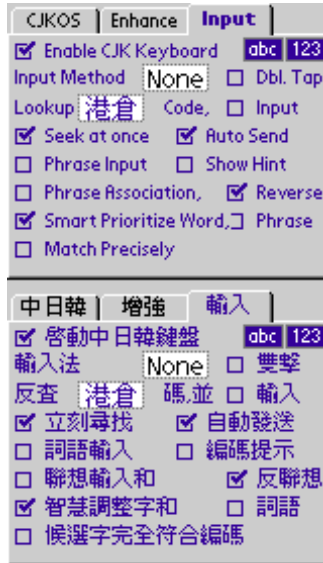
- Add Horizontal Spacing in CJK - 為了更清晰的顯示，在字間加一點的間隙。
- Enhance Word Wrap - 增強的折行功能，使用中、日、韓文斷字功能，避免「避前符號」和「避後符號」出現在不應該出現的位置。如：「，」？！等出現在行首，「《 》」等出現在行尾。
- Hide Underlines of Text - 隱藏字底虛線，使顯示更清晰。
- Sort Records in CJK - 以中、日或韓文的順序排列資料。當使用者開啟和關閉該功能時，CJKOS能自動將所有資料庫重新排序。
- Enhance FontSelect Dialog - 增強的字型選取框，解決在PalmIII或以上，不能選取大字型的問題。共可選取標準體、粗體、大字型和粗大字型4種字型，並且有相應字形的範例。
- Fix Messy Display - 亂碼修複功能。修複類似"AvantGo"等軟體中，中日韓文顯示混亂的問題。這類問題的產生一來是因為個別西文軟體處理中日韓文時，繞過系統，用自己的方式處理折行，導致在行尾的一個CJK文字有機會被折在兩行上；二來是某些軟體如 AvantGo, 用自己的方式計算文字寬度，導致「中日韓」文和英文重疊，因此造成顯示混亂。
- Align - 對齊。對於CJK文字間有空格的AvantGo頻道使用亂碼修複功能後，上下行之間的CJK文字對應的不是很整齊，對齊功能可以使AvantGo中上下行的CJK文字對應的比較整齊。下圖舉例說明修複和對齊的情況：

	情形一（漢字間無空格）	情形二（漢字間有空格）
未修複	<p>DYTS->CJKOS</p> <p>CJKOS(Chinese,Japanese,Korean Operation System)將英文PalmOS"出伏際鏗岸丑B日、韓文的多國»y言支撐系統,具體表現看這裡...</p>	<p>Avantgo Chann...</p> <p>本報訊】劉專家及立法會議員劉慧卿等昨日在保安事務委員會特別會議，批評政府在二〇〇</p>
修複	<p>DYTS->CJKOS</p> <p>Operation System)將英文Palm OS提升為支援中、日、韓文的多國語言支撐系統。具體表現看這裡...</p>	<p>Avantgo Chann...</p> <p>【本報訊】多位專家及立法會議員劉慧卿等昨日在保安事務委員會特別會議，批評政府在二〇〇</p>



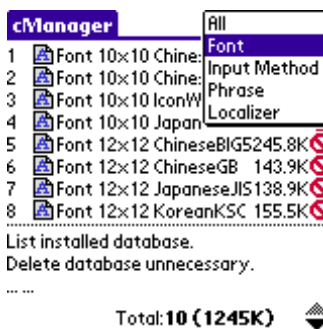
- o Use CJK Date - 增強的日期格式，用年月日表示日期。
- o Localizer - 本地化功能，語言由系統字串集決定。示範圖形。
- o Categories - 分類，本地化各個程式中的分類和地址程式中的標籤。啟動和關閉該功能需2秒鐘左右，使用者可根據需要決定是否使用該功能。
- o Icon Name - 圖示名，本地化「程式圖示名」。

輸入法設定：



- o Enable CJK Keyboard - 開啟或關閉輸入功能。
- o abc,123 - 選取用Graffiti abc, 123, abc和123啟動CJKOS鍵盤，這樣使用者可以選取保留一個給其它的外掛輸入法（如：手寫輸入）。
- o Input Method - 選取輸入法。
- o Dbl. Tap - 在目前編輯欄，用觸控筆雙擊進入輸入法畫面。
- o Lookup [輸入法] Code, Input - 編碼查詢功能，反查[輸入法]的編碼並是否輸入。當輸入字詞後，在編碼輸入區顯示剛輸入的字詞對應上面設定的輸入法的編碼，如果勾選「Input輸入」選項，還將該編碼輸入到編輯區中。
- o Seek at once - 立刻尋找。每輸入一個編碼都立刻查找字詞。否則，按Space鍵開始查找。
- o Auto Send - 自動輸入。當輸入一定數目的編碼(由輸入法決定)，而且只有一個候選字詞時，自動輸入到編輯區中。
- o Show Hint - 編碼提示。在候選區中顯示各個候選字的剩餘編碼，對輸入疑難字有幫助。
- o Phrase Input - 詞語輸入功能。後面有詳細介紹。
- o Phrase Association - 聯想輸入功能。後面有詳細介紹。
- o Reverse (Phrase Association) - 反向聯想輸入功能。後面詳細介紹。
- o Smart Prioritize Word, Phrase - 智慧調整字序或詞序功能。在候選字區先出現經常輸入的字或詞語。系統自動學習，將個人常用字或詞語擺在前面，方便點選。注意：要使用智慧調整詞序功能，就不能將詞語庫放在唯讀ROM中。
- o Match Precisely - 候選字完全符合編碼。只尋找完全符合輸入編碼的字，減少候選字個數。該功能特別適合類似「五筆、倉頡」等形碼類輸入法。

資料庫管理：

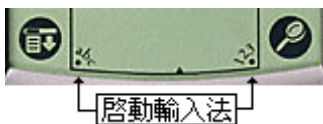


按 cManager 圖示進入CJKOS資料庫管理程式。

該程式顯示資料庫的名稱、類型、大小、狀態以及其它相關訊息，你也可以按分類查看。

當資料庫的狀態是垃圾桶圖示時，可以按垃圾桶圖示來刪除該資料庫。必須保證至少剩餘一個字型庫。

啟動輸入法：



- o 點選手寫區(Graffiti)的"abc"或"123"字樣進入輸入狀態。
- o 在目前編輯欄，用觸控筆雙擊進入輸入法畫面。
- o 使用外接Go Type鍵盤，可以用 [Command] + [Space] 鍵 啟動或關閉輸入介面。
- o 使用外接Palm Portale Keyboard折疊鍵盤，可以用 [Ctrl] + [Space] 鍵 啟動或關閉輸入介面。
- o 使用Command筆劃 + Space筆劃啟動或關閉輸入介面。
- o 系統使用和系統字串集相同的輸入法和詞語庫。如：在系統字串集是Chinese BIG5繁體中文時，只能使用繁體中文輸入法輸入繁體字或詞語。

輸入法畫面




注：以下功能名稱旁邊的括號裡面是相應的外接鍵盤組合鍵（或Graffiti筆劃）。如：Command+A，表示同時按住Command和A。
當使用Palm Portale Keyboard折疊鍵盤時，需將組合鍵中的Command換成Ctrl。

工具列

- | | |
|--|---------|
| 剪下(Cut) | 刪除所選詞語 |
| 複製(Copy) | 取出自訂詞語 |
| 貼上(Paste) | 將文字全部選取 |
| 刪除(Delete) | 取出編碼 |
| 復原(Undo) | 製作英文住址 |
| 字型(Font) | 到頁首 |
| 加入所選詞語 | 到頁尾 |
| 切換第二工具列 | 回到第一工具列 |
| 換行(Enter) | |
| <input type="checkbox"/> 空格(Space) / 注音輸入第一聲 | |

其他按鍵

	輸入法選取 - 選取喜愛的輸入法。可選取拼音、注音、倉頡、簡易、符號或其他輸入法。
	英/數鍵盤 - 啟動原系統的英文或數字輸入鍵盤，也可以在輸入法狀態下點選手寫區(Graffiti)的"abc"或"123"來啟動原系統的英文或數字輸入鍵盤。
	英/中日韓切換(Command+A) - 控制外接鍵盤（如：GoType）或手寫區(Graffiti)用於輸入法還是用於輸入英文。 當顯示 圖示時，用於輸入法；當顯示 圖示時，用於輸入英文。動態鍵盤只用於輸入法。
	半形/全形切換(Command+Z) - 當開啟全形功能時，可以輸入全形(中日韓文)的字母、數字和符號（參考 標點符號對照表 ）。
	英/中日韓標點符號切換(Command+Q) - 當開啟中日韓文標點功能時，可以在輸入過程中，方便地輸入各種中日韓文標點。也可以用Command+ 標點符號對照表 中的「鍵位」輸入中日韓文標點。
	加空格 - 在字與字之間自動加上空格。主要用於在桌面上不能處理中文的程式中處理中文，以便於正確斷字。
	動態鍵盤開關(Command+K) - 隱藏/顯示 動態鍵盤。當不顯示時，可以有更多的文字編輯空間，並在候選字詞區的上部顯示候選字詞的編號，此時只能使用手寫區(Graffiti)或外接鍵盤(如：GoType)輸入，適合輸入高手使用。
	編碼刪除鍵(Backspace) - 刪除最後一個輸入的編碼，每次刪除一個。當編碼輸入錯誤時，可按此鍵一個個刪除。
	翻頁鍵 (Command+Left 或 Address 按鈕, Command+Right 或 To Do List 按鈕) - 候選字詞前後翻頁。當所需要的候選字不在第一頁，按左右鍵可前後翻頁。也可以直接按掌上型電腦下方Address跟To Do按鈕來換頁。在第一頁時，左箭頭會消失；到最後一頁時，右箭頭會消失。在注音輸入法中，也可以用Space向後翻頁。
	完成鍵 - 輸入完畢後按此鍵。
	編碼輸入區 - 顯示所輸入之編碼。當輸入編碼錯誤時，按此區可清除全部編碼；如已經選錯候選字，按此區可重新顯示上一次的候選字區。
	編碼清除鍵 (Command+[鍵盤左上]) 或點按編碼輸入區或Enter(在注音輸入法中用於第一候選字鍵) - 清除所有輸入的編碼或顯示上次輸入的編碼和候選字詞。當輸入的編碼有錯誤時，可以用編碼清除鍵清除所有輸入的編碼。當選取了錯誤的候選字詞時，可以用編碼清除鍵重新顯示剛剛輸入的編碼和相應的候選字詞。

	候選字詞區 - 顯示候選字詞。當存在候選字詞時，可以點選某個字詞輸入到文字編輯區中，也可以用選字鍵輸入相應編號的候選字，還可以用數字鍵輸入。有的輸入法使用數字鍵做編碼就不能用數字鍵輸入了。在拼音或注音輸入法中，輸入聲調以後，還能用數字鍵輸入。當輸入一定數目的編碼(由輸入法決定)，而且只有一個候選字詞時，自動輸入到編輯區中。當有超過一行的候選字詞時，可以用◀▶ 翻頁鍵 來翻頁。當不顯示動態鍵盤時，每個候選字詞的上面標有該字詞的序號。當使用 編碼提示(Show Hint) 時，在每個候選字詞的右邊提示該字剩餘編碼。
	選第一候選字鍵 - 在注音輸入法是Enter, 在其它輸入法中是Space.按該鍵輸入第一個候選字詞。
	選字鍵 (Command+數字鍵) - 輸入相應編號的候選字。
	注音一聲鍵 (Space) - 用於在注音輸入法中輸入一聲字。
	標點符號鍵 (Command+ 標點符號對照表 中的「鍵位」) - 輸入中日韓文標點。
	立刻尋找鍵 (Space) - 當未設置 Seek at once - 立刻尋找 功能時，在輸入編碼過程中，需按該鍵才能進入選字詞狀態。否則，只要有輸入編碼就可以選字詞。
	模糊查詢鍵 - 當不確定一個字的某個編碼時，可以用模糊查詢鍵來代替。該鍵由輸入法定義，可以在該輸入法的幫助中看到，一般定為"?", 且在動態鍵盤上用括號括起來的就是。
	分隔鍵 - 用於在拼音、注音等輸入法中，將不確定是字還是詞的編碼分隔成詞語編碼。否則，系統將處理成字編碼。系統可以自動區分大部分的編碼，但個別編碼不能正確區分。如：拼音輸入法中，編碼"piao"即可以是「票」字的編碼，也可以是「皮襖」的詞編碼。因此，要想輸入「皮襖」必須輸入"pi 分隔鍵 ao"。分隔鍵一般都定為" "，在動態鍵盤上用括號括起來的就是。
	JogDial - 支援SONY CLIE JogDial. 當有候選字要選時：↵按下並松開JogDial，可輸入第一個候選字；↵捲動JogDial，就向前或向後翻頁候選字。 沒有候選字時：↵捲動JogDial，就向上或向下捲動編輯區。

輸入法補充說明

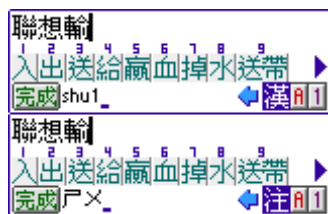
CJKOS提供的輸入法的編碼方法基本分為兩大類：一類是以發音為編碼的聲碼類，一般重碼（編碼相同）字比較多；一類是以字的形狀為編碼的形碼類，一般重碼字比較少。

聲碼類包括有漢語拼音、廣東音、注音等等；形碼類包括有五筆字型、倉頡、大易等等。

在使用聲碼類輸入法時，建議開啟如下的設定：[智慧字詞序調整](#)、[反向聯想](#)、[詞語輸入](#)、[聯想輸入](#)。

在使用形碼類輸入法時，建議開啟如下的設定：[反向聯想](#)、[候選字完全符合編碼](#)、[聯想輸入](#)。

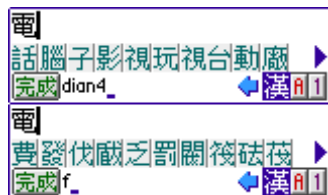
聯想輸入



所謂聯想輸入是指當輸入一個字以後，系統可以自動提示輸入與該字能組成詞語的部分，如左圖所示。當輸入[輸]字以後，候選區出現了很多可以跟[輸]字配成詞的字：[入](#)[出](#)[送](#)[給](#)[贏](#)[血](#)[掉](#)[水](#)[送](#)[帶](#)，就可以直接點選了。

注：該功能需安裝詞語庫。

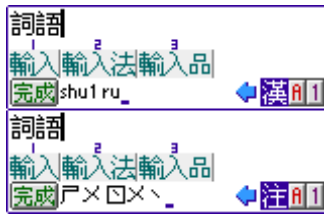
反聯想



一般的**聯想詞**只針對第一個字聯想後續的第二字，「反聯想」則是讓第二個字反過來跟第一個字配詞。例如要輸入[電費]二字，在不開啟「反聯想」功能時，輸入[電dian4]字後，候選區出現了很多可以跟[電]字配詞的字：[話](#)[腦](#)[子](#)[影](#)[視](#)[玩](#)[視](#)[台](#)[動](#)[廠](#)，要找到[費]字需要翻到第四頁才能找得到。如果是在開啟「反聯想」功能下，您只要繼續輸入[費]字的第一個編碼，拼音的話是[f]，注音就是[ㄈ]，則系統自動會把[費]字排到候選區第一個字，因為[電]跟[費]的編碼[f]符合[電費]的詞句。這樣就可以減少很多的點選動作，讓您加快輸入的速度。

注：該功能需安裝詞語庫。

詞語輸入



按照當前使用的輸入法的詞語編碼規則輸入詞語，如左圖所示。例如：要使用「漢語拼音輸入法」輸入詞語[輸入]，輸入[輸入]二字的編碼[shu ru]以後，候選區就出現[輸入]二字了。


當使用形碼類輸入法（如：五筆、倉頡和大易等），使用詞語輸入功能時，速度會比較慢，使用反聯想功能效果會更好。

注：該功能需安裝詞語庫。


管理詞語庫

雖然聯想詞庫已經收集了四萬多句詞語，可是每個人習慣使用的詞語還是不一樣。例如人名、公司名稱、地名、產品名等等專有名詞都是。過去需要在PC上使用DOS程式將詞語庫轉檔加詞，現在您可以直接在掌上型電腦上新增及刪除詞語！


如何新增詞語：


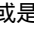
- 先在記事本裡輸入一個(或多個)詞語，用觸控筆選取該詞語。
- 在中文輸入模式下，點選工具列上「增加詞語」圖示.
- 出現訊息：共增加了1個詞語。
- 先開啟「聯想輸入」功能，重新輸入你剛剛加入詞語的第一個字，看看您剛剛輸入的詞語是否順利出現在下方候選區。

如何刪除詞語：

- 開啟一個空記事本，輸入您要刪除的詞語，一句一行。要想只刪除自訂詞語，也可以用「取出自訂詞語」功能取出自訂詞語。
- 選取您想要刪除的詞語，按下第二工具列上「刪除詞語」圖示.
- 出現訊息告訴您共刪除了幾個詞語。

如何取出自訂詞語：

- 開啟一個空記事本。
- 點選第二工具列上的「取出自訂詞語」圖示.
- 會出現共取出幾個詞語的訊息提示，按確定。

您也可以Palm Desktop裡的記事本，先輸入所有你想要加入的詞語，一句一行。HotSync進掌上型電腦後，按全選圖示一次選取所有文字後，按「加入詞語」圖示。如果擔心掌上型電腦當機、或是更換新機，所有自訂詞句消失，可以平日就將取出的自訂詞語保留在記事本或電子書軟體內，跟PC做備份；或是可以將自訂詞語表Beam給有相同需求的朋友（例如將公司產品表Beam給公司同事使用）。

製作英文住址

如果您有時候需要知道某些中文住址的英文拼音翻譯，可以試試這個功能。在使用這個功能前，您必須已經安裝了拼音輸入法。CJKOS目前提供了中國大陸使用的漢語拼音輸入法和台灣地區使用的四種拼音輸入法。本功能不一定準確，僅供參考。

中國大陸的住址翻譯成的英文時，都是使用漢語拼音的。


台灣地區就比較複雜，簡介如下：

國語注音第二式	主要用於外交部核發護照、部分台灣街道名使用。
威瑪WG拼音	部分台北市街道名使用、人名地名使用最廣泛。
通用拼音	台北市部分新街道名使用。
漢語拼音	國際上及中國大陸使用、目前教育部建議成為台灣拼音標準。

由於台灣地址拼音翻譯還未統一標準，使用此功能翻譯的英文住址僅供參考。

如何製作英文住址：

- 在中文輸入模式裡，在記事本輸入一筆中文住址。
- 點選右下角輸入法選取方塊，切換成四種拼音輸入法之一。例如您想以WG拼音來翻譯的話，就切換到WG拼音輸入法。
- 選取該筆中文住址。

- 點選第二工具列上的「製作英文住址」圖示，在中文住址下方即出現翻譯的英文住址。見下圖的一些例子。

中國廣州市天河南一路88號302室
Room 302, No. 88, TianHeNan1 Rd., GuangZhou City, China

台北市中山區合江街31巷3號3樓
3 FL., No. 3, Lane 31, HeChiang St., ChungShan District, TaiPei City


取出編碼功能

輸入中文時，可能偶而會忘記哪個字怎麼拼，或是想學習其他輸入法的編碼，這時候就可以使用取出編碼功能。這個功能也可以使用在一些專有名詞的音譯，例如您想知道哪個人名或是公司名的英文拼音是什麼，也可以取出拼音輸入法的編碼，非常方便。


如何取出編碼：

先在中文輸入模式下的記事本裡，輸入一個字或是一個詞句。

切換到想取出編碼的輸入法，例如您原本是使用注音輸入法輸入幾個字，但是想看一下這幾個字的漢語拼音該怎麼拼的話，就切換到漢語拼音輸入法。

切換到第二工具列，選取想要取出編碼的文字。按下第二工具列的「取出編碼」圖示，則該文字的編碼方式就會出現下方。

使用圖示字

過去只有一些程式提供一些圖示可以使用在資料編輯上，而且只限於該軟體內使用，無法應用到其他軟體。現在您可以安裝圖示字字型跟輸入法，就可以在輸入文字時，切換到圖示字輸入法，貼上各式各樣的圖示。您可以用這些圖示來做資料分類（例如用來分辨各種不同開銷花費）、訊息提醒（配合行事曆、待辦事項或其他應用軟體）、秘密記事（使用一些圖示做為某事件或某人的代稱）等等。使用圖示字的方法很簡單，只要在中文輸入模式下，切換到圖示字輸入法，就可以用螢幕小鍵盤直接點選喜歡的圖示來輸入，如果鍵盤上找不到適用的圖示，還可以按左下角鍵，就可以從候選區選取其他一百多個圖示。

圖示字只能顯示在使用TWCS / CJKOS系統上，其他中文系統和桌上型電腦是無法顯示的。

圖示字一覽表：

- | | | |
|----------------------|---------------------|----------------------|
| ✈ 飛機、航線、班機、空運、機位。 | ☎ 電話、來電。 | 🎵 音樂、休閒、 |
| 🚗 開車、車子。 | 👨 聽診器、醫生、看病。 | 🌸 園藝、買花、種花、休閒。 |
| 🚌 公車、客運、公路。 | 🍷 飲料、喝酒、休息。 | 🎬 影片、電影、底片、攝影。 |
| 🚢 坐船、海運。 | 🍷 飲料、喝酒、休息。 | 👤 人頭、管理者、聯絡人。 |
| 🚚 卡車、陸運、送貨、快遞。 | 👤 訪客、朋友。 | 💡 電燈泡、企劃、點子。 |
| ☀ 太陽、晴天、好心情。 | 💻 桌上型電腦。 | 🚕 計程車、警車。 |
| ☔ 雨傘、雨天、壞心情。 | 🍎 iMAC、筆記型電腦。 | 🔍 放大鏡、研究、搜尋。 |
| ☁ 陰天、雲。 | 💻 桌上型電腦。 | 👞 鞋子、買鞋子、靴子、雨鞋。 |
| ♂ 男生。 | 🖨 Server、網路、電腦、資訊部。 | 🗣 歡呼、高興、大叫。 |
| ♀ 女生。 | 📝 筆記型電腦。 | ✂ 剪刀、簡報、理髮。 |
| 👕 T恤、衣服、買衣服的開銷。 | 💾 磁片、電子檔、文件、檔案。 | 💡 電燈泡、電力、企劃、點子。 |
| 🍷 飲料、酒、食、休息、娛樂。 | 📠 印表機、傳真機。 | 📓 記事本、記事、素描簿。 |
| 📖 書本、專案、日記、閱讀、研究。 | 🌐 網路。 | 📋 待辦事項、備忘錄。 |
| 💣 定時炸彈、截稿日、Deadline。 | 🌐 網路。 | 🏠 家、房子、房地產、房租、首頁。 |
| 👥 會議、開會、訪客。 | 🌐 網路。 | 🔒 鎖、安全、私人紀錄、保密。 |
| ☎ 電話、來電。 | 📄 WorkPad c3。 | 😴 睡覺、打瞌睡、無聊。 |
| ✉ 信件、電子郵件。 | 📱 Palm。 | 🚫 禁止標誌、拒絕、不做事。 |
| 📄 文件、稿子、報告。 | 📁 檔案櫃、文件、檔案。 | ♻ 符號、迴圈、回收、迴路。 |
| 📊 統計圖表、股市行情、股票。 | 🖱 滑鼠。 | 🏳 旗幟、棋子、國旗、目標。 |
| 💻 計算機、財務、總務。 | 🖨 計算機、財務、總務、記帳。 | ✓ 打勾、確定、注意。 |
| 🍴 用餐、西餐、吃飯。 | 🔄 HotSync、資料同步 | ✗ 打叉、否定、拒絕。 |
| 🔑 鑰匙、私人紀錄、保密。 | 📅 Datebook、行事曆。 | 🏆 棋子、里程碑。 |
| 📧 ICQ、通訊。 | 🔑 鑰匙、安全、保密。 | 📍 符號、指紋、一團亂、迷宮。 |
| 📱 PDA、PPC。 | 📋 ToDo、待辦事項、備忘錄。 | 🔊 喇叭、音響、音樂、大聲說。 |
| 💳 信用卡、信用卡開銷、會員卡。 | 🕒 鬧鐘、注意時間。 | 🐾 寵物、狗、貓。 |
| 📰 報紙、報費、報告、新聞。 | 🖋 觸控筆、簽字筆、筆記。 | 🐕 溜狗、溜寵物。 |
| 📖 購物、雜誌開銷。 | 🖋 筆、筆記。 | 🥪 三明治、午餐、點心、用餐。 |
| 📺 電視、有線電視費。 | 📄 剪貼簿、素描、筆記。 | 📁 瓶子、收藏品。 |
| 📞 大哥大、通訊、大哥大費用。 | 🎨 滾筒、裝潢、油漆。 | 👤 Sex、關於成人、藝術、裸體、洗澡。 |
| 💻 iMAC、電腦。 | 👜 公事包。 | 🗣 對話、開會、會議。 |
| 🔥 火焰、油費、露營。 | 👜 公事包、購物袋、袋子。 | 🔧 工具、修理、裝潢、榔頭。 |
| ⚡ 瓦斯費、電熱器、加熱。 | 👜 公事包、皮包。 | 📄 微軟、視窗。 |
| 🩸 血液、捐血、石油、油費。 | 😊 微笑、開心。 | 🍏 關於Mac。 |
| 🌐 網路費、網路、有線電視費。 | 😄 笑、快樂。 | 🍏 蘋果、蘋果電腦。 |
| ⚡ 電費、電力、閃電。 | 😴 臉、表情、想睡、不以為然。 | 🏪 7-11便利商店。 |
| 💧 水費、自來水。 | 😟 臉、表情、懷疑、不以為然。 | 🏪 全家便利商店。 |

⚡ 電質、電刀、閃電。	☹ 臉、表情、想睡、不以為然。	🏪 7-11便利商店。
💧 水費、自來水。	🙄 臉、表情、懷疑、不以為然。	🏠 全家便利商店。
💕 愛情、愛心、甜蜜。	👕 T恤、衣服、買衣服。	🏪 福客多便利商店。
🍰 生日蛋糕、紀念日。	🧥 夾克、衣服、外套。	♥ 萊爾富便利商店、黑心、紅心、愛情。
🎵 音樂、娛樂、歌曲。	📷 V8、攝影機。	🍟 麥當勞。
☕ 咖啡、飲料、休息。	📷 V8、攝影機。	🍷 肯德基。
🚬 抽煙、香煙錢、休息。	📷 數位相機、照相機。	👑 漢堡王。
🐶 狗、寵物。	🎬 電影、影片。	👓 眼鏡仔、工程師、學生。
🐱 貓、狼、狐狸、寵物。	📷 底片。	👤 老闆、禿頭、不喜歡的人。
🕷 蜘蛛、寵物、討厭的人或事。	🗣 訪客、會議、聊天。	👤 酷哥、魔鬼終結者。
🗑 垃圾桶、想要刪除的檔案。	📖 書、筆記本、專案、日記、閱讀。	👧 小妹、小女生。
😊 笑臉、開心。	📌 大頭釘、記事、重要事項、備忘。	👧 開心女孩。
😞 哭臉、不開心。	🎱 汽球、娛樂。	👧 不開心女孩、倒楣、被挨罵。
👉 手指、注意。	🤝 牽手、朋友、約會。	👧 小男生、乖乖牌。
🕒 時鐘、約會、注意時間。	📏 尺、度量、製圖。	👧 小胖、高興。
🗣 會議。	🍚 白飯、吃飯、用餐、午餐。	👧 大胖。
💬 聊天、開會、吵架。	🍷 啤酒杯、飲料、休息。	👧 哇、受不了、訝異。
✉ 信件、Email。	⚽ 踢球、運動。	

英文和中日韓文標點符號對照表：

中文標點	鍵位	說明	中文標點	鍵位	說明
、頓號	\		“”雙引號	"	自動配對
、逗號	,		‘ ’單引號	'	自動配對
。句號	.		◁單書名號	<	自動配對
：冒號	:		《》雙書名號	>	自動配對
；分號	;		(左括號	(
? 問號	?) 右括號)	
! 感嘆號	!		· 間隔號	@	
…省略號	^		—連接號	&	
—破折號	_		¥人民幣符號	\$	

提示：中文標點符號比全形/半形的全形標點符號優先。

外接鍵盤組合鍵（或Graffiti筆劃）總覽：

GoType 鍵盤	Palm Portable keyboard 折疊鍵盤	Treo180	描述
Command+Space	Ctrl+Space	Option+Space	啟動或關閉輸入介面
Command+A	Ctrl+A	Command+A	英/中 (English/Chinese)
Command+Z	Ctrl+Z	Command+Z	半形/全形 (Semi/Full Shape)
Command+Q	Ctrl+Q	Command+Q	英文/中日韓文標點符號 (English/CJK Punctuations)
Command+K	Ctrl+K	Command+K	動態鍵盤開關 (Dynamic Keyboard Switch)
Command+數字鍵	Ctrl+數字鍵		選取相應的候選字詞。
Command+標點符號	Ctrl+標點符號		全形標點符號。參考 標點符號對照表 。
Command+`	Ctrl+`		編碼清除鍵，在鍵盤的最左上方。
Space	Space	Space	注音輸入法中是「下頁候選字鍵」；其它輸入法中是「選第一候選字鍵」。在「注音」輸入法中還是「一聲鍵」。
Enter	Enter	Enter	注音輸入法中是「選第一候選字鍵」；其它輸入法中是「編碼清除鍵」
Backspace	Backspace	Backspace	編碼刪除鍵
Command+Left	Ctrl+Left		前頁候選字詞，也可以用掌上型電腦上的Address按鈕。
Command+Right	Ctrl+Right		後頁候選字詞，也可以用掌上型電腦上的To Do List按鈕。
Command+U	Command+U	Command+U	復原 (Undo)
Command+X	Command+X	Command+X	剪下 (Cut)
Command+C	Command+C	Command+C	複製 (Copy)
Command+P	Command+P	Command+P	貼上 (Paste)
Command+D	Command+D	Command+D	刪除 (Delete)
Command+S	Command+S	Command+S	將文字全部選取 (Select All)
Command+F	Command+F	Command+F	字型 (Font)
Command+R	Command+R	Command+R	參數設定 (Preferences)
Command+T	Command+T	Command+T	到頁首 (Go to the Top Page)
Command+B	Command+B	Command+B	到頁尾 (Go to Bottom Page)

▶ 登記註冊

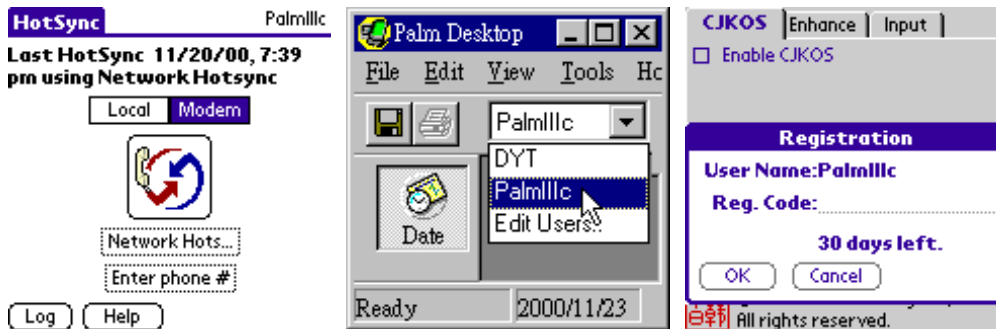


本軟體是分享發行的。有了您的註冊，我們才能更好、更長遠地發展本軟體。

1. 購買 - 當30天的試用期過後，請購買。在本軟體的註冊畫面中有具體的購買方法。

註冊碼：當我們收到您的款項後，會經由您的**Palm使用者名稱**計算出一個註冊碼，並將註冊碼透過Email發送給您。當您得到註冊碼後一定要好好保管。**注意**：註冊碼是不區分大寫和小寫的。如果您看不清提供給你的註冊碼，你可以將註冊碼放到桌面的編輯軟體中加以放大，會比較清楚。

Palm使用者名稱，也叫HotSync Name,是您的Palm手持裝置在HotSync時被賦予的名字。您可以在HotSync程式畫面、Palm Desktop桌面或者本軟體的註冊畫面中看到您的Palm使用者名稱（下圖中的"Palmlllc"就是）。**注意**：Palm使用者名稱字母是區分大寫和小寫的，請提供準確的Palm使用者名稱，否則不能成功註冊。例如："Peter"和"peter"就是不同的Palm使用者名稱。



2. 輸入註冊碼

取得註冊碼以後，在CJKOS畫面點選[註冊Reg.]按鈕：



出現下面的註冊畫面：



在[Reg.Code註冊碼]處輸入註冊碼，您就可以繼續使用本軟體。

▶ 發布歷史



4.63 for PalmOS5 - 1/29/2007

1. 提供中文介面給：Treo 680.

4.621 for PalmOS5

1. 提供中文介面給：Palm Life Drive, Palm Tungsten X, Treo 650-1.2.

4.621 for PalmOS5 - 4/15/2005

1. 提供中文介面給：Zodiac 1, Zodiac 2.

2. 提供中文介面給： Treo 600, Zire 72, Palm Tungsten T5, Treo 650, Tungsten E2.

4.62 for PalmOS5 - 1/1/2005

1. 支援Palm Tungsten T5, Treo 650.

4.61 for PalmOS5 - 12/6/2003

1. 提供中文介面給： Palm Tungsten T2, Tungsten T3, Tungsten E, Zire 21, SONY CLIE PEG-NX73V/U, PEG-NX80V/U, PEG-UX50/U.
2. 更新註冊系統。

4.6 for PalmOS5 - 7/1/2003

1. 支援中文GBK。
2. 當沒有安裝BIG5字型時，如果安裝了BIG5到GBK轉換表(BIG52GBK.PDB)，可以用GBK字型顯示BIG5文字。
3. 增加「Dbl. Tap (雙擊)」功能，可以在當前編輯欄，用觸控筆雙擊進入輸入法畫面。

4.5 for PalmOS5 - 5/16/2003

1. 支援 ARM-based Palm OS 5.
2. 支援 Palm Tungsten T, Zire 71, Tungsten C.
3. 支援 SONY CLIE PEG-NX70V/U, PEG-NZ90/U, PEG-TG50/H, PEG-TG50/J.
4. 在 ARM-based Palm OS 5 中，可以將字型放在VFS標準的外接記憶卡。注意：如果有字型放在卡上，在RESET時，CJKOS不會自動啟動。
5. 支援VFS的Unicode檔案名，以及支援Quickoffice Premier.
6. 增加Sung-ho Han製作的2 beol-sik韓文輸入法。
7. 修正 Agendus 顯示混亂的問題。
8. 其它的一些小問題的修正。

4.5 for PalmOS5 beta - 11/15/2002

1. 支援 ARM-based Palm OS 5, Palm Tungsten T, SONY CLIE PEG-NX70V/U.
2. 在 ARM-based Palm OS 5 中，可以將字型放在VFS標準的外接記憶卡。

4.27 - 9/6/2002

支援Palm m125/m515, SONY CLIE PEG-SJ20/30.

4.26 - 4/26/2002

支援SONY CLIE PEG-NR70/J, PEG-NR70V/J, PEG-NR70/E, PEG-NR70V/E.

4.25a - 1/16/2002

支援SONY CLIE PEG-S360.

4.25 - 12/13/2001

1. 支援SONY CLIE N760C/T400/T600C/T415/T615C.
2. 支援PalmOS4.1, 並給運行PalmOS4.1的Palm III/IIIx/IIIxe/IIIc/V/Vx/m500/m505 以及 Work Pad c3/c5 裝置提供中文介面。
3. 修正在PalmOS3.5及以上版本中不能用MENU->Edit->Keyboard啟動CJKOS鍵盤的問題。
4. 修正五筆字型輸入法中的三字詞的組詞規則錯誤，並將其軟鍵盤換成簡潔的字母鍵盤。
5. 其它的一些小問題的修正。

4.24 - 9/5/2001

1. 支援Sony Clie N600C.
2. 提供最新製作的簡體中文12X12基本字型，將原簡體中文12X12字型列為特殊簡體中文新細明體FGB12ST.
3. 解決Sort Record in CJK 影響一些程式顯示MS等卡的目錄的問題。

4.23 - 7/22/2001

1. 支援在ThinkDB的auto-writer功能中顯示中日韓文字。
2. 解決CJKOS4.22不能本地化HandEra 330中部分程式的問題。
3. 支援HandEra 330的升級版本的ROM - ENS35629,ENS35712和ENS35716.
4. 支援WordSmith 2.0
5. 支援Sony CLIE N610C, Sony CLIE 320.
6. 解決和PalmPilot-PalmOS2.0不相容的問題。

4.22 - 6/24/2001

1. 修正和PowerRUN不相容的問題。
2. 修正Sony CLIE N700C上Address Book程式本地化不完全的問題。
3. 修正CJKOS4.21中的[粗體/大粗體字]功能在使用Palm OS 3.3或之前版本的掌上型電腦上無效的問題。
4. 對Sony CLIE N700C上Launcher程式的本地化介面的小修改。
5. 可本地化Prefs中的Digitizer程式。

4.21 - 6/15/2001

1. 修正[按中日韓排序記錄]功能在Palm OS 4.0中影響新建分類等的問題。
2. 修正使用[中文化]功能後，不能在Launcher中使用分類和傳送的問題。
3. 修正在Sony CLIE N700/710C中，在HiRes模式執行ChCalendar程式時會出現Fatal Error的問題。
4. 可以在CrsMeDoc中看HiRes文字。
5. 增強[亂碼修復]引擎。並修正其在Palm OS3.3中使AvantGo程式顯示文字有缺行的現象。
6. 重新加入[寬的中日韓標準體和粗體字]的功能。
7. 增加Sony CLIE N710C中的Graffiti練習程式的中文化介面。
8. 一些Sony CLIE N700/710C中文化介面的修改。

4.2 - 6/2/2001

1. 支援Palm OS 4.0 (Palm m500, m505).
2. 支援HandEra 330，可使用16X16的HiRes字型。
3. 支援Sony CLIE N700/710C，可使用16X16, 24X24的HiRes字型。
4. 顯示引擎更新。
5. 在編輯時選取文字會比較順暢。

注意：為節省RAM, 使用者可以選取安裝不同大小字型中的一個或幾個。例如：使用Sony CLIE N700/710C的使用者也可以不安裝24X24字型，可節省很多RAM。

注意：4.X舊版使用者：關閉CJKOS後，直接安裝新版本即可。

4.01 - 12/15/2000

1. 將倉頡（簡易）和香港倉頡輸入法的出字順序恢復和3.21之前的一樣。
2. 支援Web Clipping程式，並使Fix Messy Display功能也適合Web Clipping中的中日韓文字。
3. 美化單色機上CJKOS的主控畫面。
4. 解決在Palm OS3.5下和GoType相容性問題。
5. 使"按中日韓文排序"功能只對內建程式有效，避免出現相容性問題。
6. 修復在SilverScreen中不能多次執行ActNames的相容問題。
7. 提供Visor Platinum, Visor Prism中的Graffiti程式的中文化介面。
8. 其他的一些小修正。

4.0 - 12/1/2000

新功能：

1. 新的輸入法引擎。
 - 輸入速度大幅提高，比原來快3倍左右。
 - 候選字按照輸入法本身提供的順序排列，使常用的字可以在比較前的位置。
 - 增加反聯想功能 - 在輸入編碼的過程中，將能與之前輸入的字組成詞語的候選字放到最前面，使輸入速度更快。
 - 提供取一段文字的某種輸入法的編碼的功能 - 有助於學習各種輸入法。

- 注：輸入法資料庫的規格已經改變，請使用者安裝新提供的輸入法。
- 2. 新的詞語引擎。
 - 可增加新詞語、刪除詞語和取出使用者自訂的詞語。
 - 提供調整詞語序的功能，經常使用詞語聯想和詞語輸入功能，可以使比較常用的詞語出現在靠前的位置。
 - 注：詞語庫的規格已經改變，請使用者安裝新提供的詞語庫。想使用增加詞語、刪除詞語或調整詞語序等功能的使用者不要將詞語庫放到ROM中。
- 3. 修改部分介面。
 - 支援彩色介面。
 - 新工具列 - 在工具列上包含很多常用功能的按鈕。
 - 將輸入法畫面的Done放到畫面的左下方，更符合Palm操作習慣。
- 4. 提供將中文住址轉換成英文住址的功能。
- 5. 將CJKOS中的Database Manager製作成一個單獨的管理員程式cManager.PRC
- 6. 不在區分CJKOS.PRC和CJKOSF.PRC, CJKOS.PRC本身已經可以被放到Flash ROM中。
- 7. 提供逆時針旋轉90度顯示CJK文字的功能。
- 8. 在Fix Messy Display功能中增加[對齊]的選項，可以使AvantGo中上下行的CJK文字對應的比較整齊。
- 9. 新增圖示字字庫，提供有趣的圖示字功能，並提供各種字串集下的圖示字輸入法。
- 10. 可以將CJKOS軟體包裝中的全部資料庫放在Flash ROM, Visor的Flash Module, TRGpro的CF卡以及Sony CLIE的Memory Stick中。
- 11. 在輸入法畫面中支援Sony CLIE JogDial.
- 12. 增加使用OS3.5.1的TRGpro的中文介面。
- 13. 增加使用OS3.5.1的m100的中文介面。
- 14. 增加使用OS3.5.1的CLIE PEG-S300, PEG-S500c的中文介面。
- 15. 增加使用OS3.5.2H的Visor Platinum, Visor Prism的中文介面。
- 16. 增加韓文詞語庫、韓文字輸入法以及韓文中的平假名和片假名輸入法。（非常感謝 Sanghoon Rhee 幫助提供）
- 17. 增加繁體中文許氏注音輸入法。
- 18. 增加繁體中文通用拼音輸入法。
- 19. 支援HKSCS(Hong Kong Supplementary Character Set 香港增補字串集), 共4702個香港字（還有少部分新香港字字型沒有製作）。
- 20. 增加香港倉頡輸入法，可以輸入全部繁體字和4295多個香港增補字。使用者只能安裝倉頡和香港倉頡輸入法之一。

提高和修正：

1. 除注音使用Enter輸入第一個候選字外，其他輸入法改成使用Space.
2. 支援Palm Portable Keyboard Driver 1.2
3. 解決BigTwo遊戲軟體中，撲克符號顯示不全的問題。
4. 解決Visor的Launcher中，Flash Module中程式的圖示名字顯示問題。
5. 解決當開啟系統中文化功能後，在ActNames中換ToDo分類時出現Fatal Error的問題。
6. 解決用紅外線傳送通訊錄有時會失敗或當機的問題。
7. 新的排序方法，解決在一些軟體中查找不到的問題。
8. 感謝 Ka Wai TAM 幫助修正CJKOS3.21英文說明書中的錯誤。

注意：要升級到CJKOS4.0的使用者請按照以下步驟

先關閉CJKOS.
 安裝CJKOS管理程式cManager.PRC.
 用cManager->MENU->Delete CJKOS刪除CJKOS.
 RESET掌上型電腦。
 安裝CJKOS4.0

3.22 - 9/15/2000 (沒有公開發表)

1. 增加使用OS3.5.1的TRGPro的中文介面。(PalmV,Vx,IIIe, WordPad等升級成OS3.5.1或OS3.5.2, 使用原OS3.5.0的中文介面即可。)
2. 除注音使用Enter輸入第一個候選字外，其他輸入法改成使用Space.
3. 解決用紅外線傳送通訊錄有時會失敗或當機的問題。
4. 新的排序方法。

注意：在安裝新版之前，一定要關閉CJKOS並RESET你的Palm，然後開始安裝。

3.21 - 3/16/2000

1. 支援PalmOS3.5(PalmIIIc, PalmIIIxe...).
2. 支援Palm Portable keyboard (Palm Computing的折疊鍵盤)。
3. 增加繁體拼音二式/國音二式 (IMB5PY2F.PDB) 和繁體Wade-Gilos拼音 (IMB5WGF.PDB) 輸入法。
4. 提供Visor中文化介面。
5. 可分別自訂點選手寫區abc或123啟動CJKOS鍵盤，方便跟其他功能作搭配（例如可以自訂點選abc開啟CJKOS鍵盤，點選123開啟系

統內建英文鍵盤或其他手寫辨識軟體)。

6. 解決與StockManager和LaunchAnim的相容性問題。

3.2 - 2/16/2000

1. 增加繁體大易輸入法IMB5DYF.PDB.
2. 重新編修了繁體中文12X12大字型(FB512F.PDB). 將原字型命名為12X12繁體中文細明體(FB512XMF.PDB), 移入特殊字型部分, 方便喜歡該字型的使用者繼續使用。
3. 解決了用輸入法輸入時產生亂碼的問題。
4. 解決在中文化DataBook->Details->Repeat項目時出現的一個小問題。

3.1 - 1/23/2000

1. 增加GCCS香港10X10小字型FHK10F.PDB(3768個香港字).
2. 重新編修了GCCS香港12X12大字型FHK12F.PDB(3768個香港字).
3. 增加TRGPro內嵌程式的中文化支援。
4. 增加了100多個繁體中文流行詞語 - PhrB5L.PDB.
5. 增加「候選字完全符合編碼」功能。
6. 在「智慧偵測字串集」功能中增加識別英文溫度符號 攝氏度^{°C}、華氏度^{°F}的功能。
7. 增加繁體行列輸入法。
8. 提高中文化圖示名後系統內建Launcher和LauncherIII畫面的啟動速度, 基本和未中文化時有相同的速度。
9. 一些中文化介面的修改: 實現DateBook和DateBk3中的SMTWTF5的中文化, 更新DateBook和Mail中文化的一些詞語, 需重新安裝 MF_Date_Book, MF_Mail和MF_System中文化伴侶。
10. 解決在個別軟體(TealPhone, DateBook)中有不正常底線的問題。
11. 修正「增強的自動換行」(Enhance Word Wrap)功能中不能處理只有一個避前中文標點符號(如: "!", "?", 等)的問題。
12. 修改注音輸入法, 使之能輸入注音符號。
13. 改進所有日文平假名和片假名輸入法, 減少重複編碼。

3.0 - 12/10/1999

新功能:

1. 完全支援外接鍵盤(如: GoType)輸入: 可以使用外接鍵盤啟動和關閉輸入法、控制輸入、選字、輸入標點符號等.....
2. 全新輸入法介面: 提供常用編輯按鈕; 在動態鍵盤上增加四個標點按鈕 - 輸入標點更加方便; 增加輸入成對標點符號(如: “”“”“”)的功能.....
3. 增加智能字序調整功能 - 常用的字最先出現。
4. 調整輸入法習慣: 在使用繁體中文輸入時, 更符合繁體習慣; 在使用簡體中文輸入時, 更符合簡體習慣。
5. 增加幾個簡單的日文平假名、片假名輸入法 - 分別可以輸入繁體中文、簡體中文、Shift-JIS日文和EUC-JIS日文中的平假名、片假名。
6. 增加簡體中文標點符號輸入法和繁體中文標點符號輸入法。
7. 增加PalmOS3.3本地化伴侶, 並使繁體中文中文化更符合繁體中文習慣。
8. 提供CJKOS安裝程式 - Install.exe

提高和修正:

1. 大幅度提高「注音」、「拼音」和「廣東音」等音碼輸入法的輸入速度, 是原來的兩倍多。
2. 提高「本地化圖示名稱」的速度。
3. 提高「本地化分類」的速度。
4. 可以設定外接鍵盤(如: GoType)或Graffiti用於輸入法還是用於輸入英文, 動態鍵盤只用於輸入法。
5. 修正在PalmOS3.3中游標對位困難的問題。
6. 修正「本地化圖示名稱」後, Big Clock 不能正常運行的問題。
7. 重新編修了繁體中文小字型(FB510F.PDB)中的日文平假名和片假名字形。
8. 解決「注音」輸入法不能輸入一聲字問題。
9. 修正輸入法生成器(ImeMan.exe)生成的示範檔案中"CharSet="不正確的問題。

注意: CJKOS已經更換所有輸入法的動態鍵盤, 使用者需安裝新的輸入法。在新介面中, 改變一些按鍵的功能, 請仔細閱讀輸入法部分的說明。

2.0 - 10/16/1999

1. CJKOS 2.0 提供中文化解決方案。

1.35 - 10/1/1999

1. 強制「亂碼修復」功能只對 AvantGo 有效, 減少該功能對其它程式的影響。
2. 改進「按中日韓文排序」功能, 使中日韓文可以正確排序, 不受 HotSync, RESET 等的影響。並且當使用者開啟和關閉該功能時, CJKOS 能自動將所有資料庫重新排序。

3. 優化資料庫管理器，並將資料庫的大小保留一位小數點，可以顯示 0.1KB 的大小。

1.34 - 9/11/1999

1. 進一步增強 "Fix Messy Display - 亂碼修復" 功能。(1) 修正用 AvantGo 觀看「中日韓」文字間加了空格或「中日韓」文和英文夾雜的頻道時，部分「中日韓」文字不能完整顯示的問題。(2) 進一步減少將擴展字元(如"...")和它的下一行的文字組成「中日韓」文的機會。(3) 解決將 QuikBudget 的 New Expense 畫面中的 "X" 符號(乘號)顯示成中文字的問題。該次修正的後遺症是：在用 AvantGo 觀看英文頻道時，使英文單字的間距變寬，看起來不太舒服。建議：在觀看英文頻道時，關閉該功能。
2. 將「顯示沒有顯示字形資料的中日韓文字為黑方框」的規則改變為「顯示沒有顯示字形資料的中日韓文字為其本來面目」。

1.33 - 9/1/1999

1. 提供「亂碼修復」解決方案。可以修復類似 AvantGo 等軟體中的顯示混亂問題。可以用 "Enhance->Fix Messy Display" 來啟動該功能。
2. 解決在輸入鍵盤中切換「輸入法輸入」和「筆跡輸入」時出現 "No event handler" 錯誤，該錯誤主要出現在那些沒有 event handler 的輸入欄中，如：系統查找欄、KDicDA 查找欄等。

1.32 - 8/18/1999

1. 調整「智能識別」引擎，使該引擎能更加準確地識別簡體中文和繁體中文。舊版中個別繁體中文字被識別成簡體中文中的日文假名的現象也得以改善。如 ChCalendar - 繁體中文農曆程式。
2. 調整在 QuickSheet 中 10X10 小字型的顯示，使 10X10 小字型可恰當地顯示在 QuickSheet 的高度僅有 10 點的單元格內。
3. 解決在 ChCalendar 中，部分大字型中文字底部缺線問題。

1.31 - 07/31/1999

1. 提高輸入法的選取速度。
2. 減少系統對堆棧的需求，使 CJKOS 在 PalmPilot II 等記憶體較少的 Palm 上的運行更加穩定。
3. 解決在 AvantGo 中，個別 DBCS 文字顯示成半字的問題。
4. 解決在 PalmOS2 中，CJKOS 資料管理器內圖示顯示問題。
5. 更新了資料管理器中的一些提示訊息。

由於資料結構的改變，從 1.3 或以前版本升級到 1.31 版的使用者，請按照以下步驟操作：關閉 CJKOS -> RESET PALM -> 安裝 CJKOS.PRC 或 CJKOSF.PRC -> 啟動 CJKOS。否則，可能會引起一次致命錯誤，但不會對系統造成任何惡性影響。

1.3 - 07/13/1999

1. 重大改變，現在可以只安裝 10X10 小字型，減少記憶體需求。
2. 解決「系統字串集和顯示字串集設定不當而引起系統當機」的問題。

1.2 - 07/03/1999

1. 新增簡體中文小字型(10X10)。
2. 將啟動/關閉 CJKOS 的指令 "Active CJKOS" 改為 "Enable CJKOS"。

1.1 - 06/26/1999

1. 新增日文小字型(10X10)。
2. 重新製作日文大字型(12X12)。
3. 重新製作韓文大字型(12X12)。
4. 在啟動/關閉 CJKOS 過程中，增加 "Please Wait..." 訊息提示。

1.0 - 06/01/1999

首次發行

▶ 常見問題

1. [是否可以自訂安裝 CJKOS?](#)



2. CJKOS是否支援只用某一種中文（簡/繁）字型同時顯示簡、繁兩種中文？
3. 為什麼有些輸入法響應會很慢？特別是倉頡。
4. 為什麼有時CJKOS 會顯示黑方塊？
5. 當設置了「智能識別」後，為什麼有時個別文字會出現亂碼？
6. 在 MemoPad 中設定為「大字型」後，為什麼當重新啟動 MemoPad 時變成了「大粗字型」？
7. 在 Avantgo 等瀏覽器中，為什麼有時會顯示亂碼？
8. 為什麼在 QuickSheet 中，一些 CJK 文字的頂部和底部有缺線現象？
9. 為什麼使用了 "Fix Messy Display" 功能後，有時會把看起來是英文的文字顯示成「中日韓」文？
10. 為什麼用 AvantGo 觀看英文頻道時，英文單字的間距變寬？
11. 為什麼在 DateBk3 的 "Week View" 中，有時不能正常顯示超過一行的「中日韓」文，使用 "Fix Messy Display" 功能也沒有效果？
12. 為什麼在Mail程式中，有些從桌面電腦上同步過來的郵件內的「中日韓」文字會亂碼，是CJKOS的問題嗎？

1. 是否可以自訂安裝CJKOS?

當然可以。事實上，CJKOS中很大的一部分資料庫，都是用來存放各類字型、輸入法和詞庫等。建議使用者只安裝需要的部分，可以因此避免資源浪費。文檔中提供了一些[安裝舉例](#)，可以作為參考。

2. CJKOS是否支援只用某一種中文（簡/繁）字型同時顯示簡、繁兩種中文？

完全可以。這也是CJKOS功能強勁的一個體現。使用者透過下列設置，就可以很容易實現利用繁體BIG5字型，顯示簡體GB中文，反之亦然。具體實現方法如下：

a. 利用繁體字型顯示簡體中文

首先，必需安裝代碼轉換表GBxBIG5.PDB和繁體字型，並設置系統的「Display」選項為「BIG5」，之後設定「CharSet」為「GB」。此時即可實現上述功能。

b. 利用簡體字型顯示繁體中文

首先，必需安裝代碼轉換表GBxBIG5.PDB和簡體字型，並設置系統的「Display」選項為「GB」，之後設定「CharSet」為「BIG5」。此時即可實現上述功能。

備註：若要在上述任何一種情況下，實現同屏顯示簡體GB和繁體BIG5中文，則需補充設定「Smart Detect Char Set」選項為啟動狀態。

3. 為什麼有些輸入法響應會很慢？特別是倉頡。

輸入法響應慢的主要原因是使用了「詞語輸入」功能，在使用以字形編碼、重碼率比較低的輸入法（如倉頡）時，熟練的人最好關閉該功能，可以大幅提高輸入速度。

4. 為什麼有時CJKOS 會顯示黑方塊？

當 CJKOS 遇到某個字存在於當前字串集中，但在該字串集的字型庫中沒有該字的字形資料時，就用顯示黑方塊來代替。出現此類問題的原因是，您可能安裝了相應字串集中僅包含有常用字的精簡版字型。當遇到非常用字時，就會有黑方塊出現。安裝完整版字型就能解決該問題。

5. 當設置了「智能識別」後，為什麼有時個別文字會出現亂碼？

目前，CJKOS 的「智能識別」引擎並不能 100% 地準確識別簡體(GB)和繁體(BIG5)中文，特別是在每次僅顯示一、二個文字的時候。

在 GBxBIG5.PDB 中含有用於準確識別簡體和繁體中文的輔助資料，為了更好地識別簡體和繁體中文，最好安裝該資料庫。經過 V1.32 版的調整後，此類現象已經有了很大的改善，對句子識別的準確率可達99.9%以上。

6. 在 MemoPad 中設定為「大字型」後，為什麼當重新啟動 MemoPad 時變成了「大粗字型」？

這是因為您可能正使用 PalmIII 及以上版本且運行著 PalmOS 3 的 Palm PDA，通常，此類 Palm 的內建 MemoPad 不允許使用「大字型」，取而代之的是「大粗字型」。因此，您設定的「大字型」僅在當前運行時有效。

7. 在 Avantgo 等瀏覽器中，為什麼有時會顯示亂碼？

在 Avantgo 中出現亂碼，有如下兩種可能：





1. 部分 CJK 文字顯示一半。
2. 由於 CJK 文字折行錯誤，造成有些 CJK 文字顯示混亂。

其中問題1已經在 V1.31 中解決。問題2在 V1.33 中解決。問題2是一些西文軟體處理中日韓文時的通病，這是因為 Avantgo 繞過系統，用自己的方式處理折行，導致在行尾的一個 CJK 文字有機會被折在兩行上，而造成顯示混亂。可以用「亂碼修複(Fix Messy Display)」功能來解決以上兩個問題。

8. 為什麼在 QuickSheet 中，一些 CJK 文字的頂部和底部有缺線現象？

在 QuickSheet 中，當選定一個有 CJK 文字的單元格，再選定其它單元格，被選取過的 CJK 文字的頂部和底部的兩條線都成為空白

線，使 CJK 文字變得不清晰。這是 QuickSheet 本身的問題，對於英文字母 "pqgyj" 等也都有這樣的問題。當有這樣的問題出現後，可以用重新整理當前電子表格的方法解決。

9. 為什麼使用了 "Fix Messy Display" 功能後，有時會把看起來是英文的文字顯示成「中日韓」文？
在一些英文軟體中，有時會使用 PalmOS 中的擴展字元來表示一些符號（如：TM, (C), 等），該種符號有可能和下一行的第一個字母組成繁體中文或Shift-JIS日文。雖然 "Fix Messy Display" 盡量避免該種情況，但有時還是不能避免。因此，CJKOS 才提供 "Fix Messy Display" 功能開關。建議：如果不是特別需要，請關閉該功能。
10. 為什麼用 AvantGo 觀看英文頻道時，英文單字的間距變寬？
您一定是使用了 "Fix Messy Display" 功能，這是該功能的後遺癥。建議：在觀看英文頻道時，關閉該功能。
11. 為什麼在 DateBk3 的 "Week View" 中，有時不能正常顯示超過一行的「中日韓」文，使用 "Fix Messy Display" 功能也沒有效果？
雖然該問題的性質和 AvantGo 基本類似，但是 DateBk3 將文本折成幾行後從倒數的一行開始顯示，可能是為了降低每行的高度，希望多顯示幾行。因此，該問題還沒有解決方案。
12. 為什麼在Mail程式中，有些從桌面電腦上同步過來的郵件內的「中日韓」文字會亂碼，是CJKOS的問題嗎？
一般在桌面上的郵件程式都支援很多種E-Mail格式(如：uuencode, MIME,text, HTML, HZ等)。郵件經過郵件程式用某些特殊格式處理以後，其中的「中日韓」就面目全非了，只有支援該種格式的郵件程式才能正常閱讀。在Palm上的Mail是一個簡單的郵件程式，當遇到不支援的格式時還當成一般格式處理，就造成「中日韓」文亂碼。為了盡量避免出現以上的情況，在桌面電腦上盡量使用標準格式，不要使用一些特殊的格式（如：HTML,HZ,MIME等）。要徹底解決類似這樣的問題，要靠使用者的經驗積累。CJKOS只負責顯示「中日韓」文字，不負責處理郵件，郵件中「中日韓」亂碼問題不是CJKOS引起的。

▶ 未來計劃

歡迎提出各種建議。

▶ 許可聲明

本軟體為分享軟體，大家可以免費試用和自由傳播本軟體，但不得擅自修改以及用於商業或違法目的。我們對使用者使用本軟體所產生的資料丟失和損害以及一切其它後果不負任何責任。如果您使用了本軟體，那您就被認為接受了以上聲明。

如果用於商業目的團體或者個人，請與我們聯絡。

▶ 聯絡方式

如果有任何問題和建議，請聯絡我們。多謝！

杜氏工作室
<http://www.dyts.com>

杜氏工作室版權所有